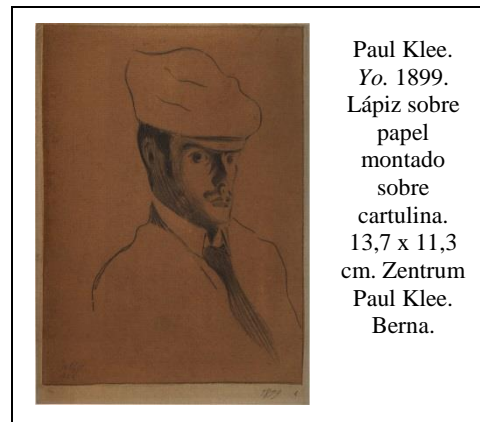


5.AUTORRETRATOS

A lo largo de su vida, Klee se hizo múltiples autorretratos, en los que, por lo general, mostró una alta concepción de sí mismo.

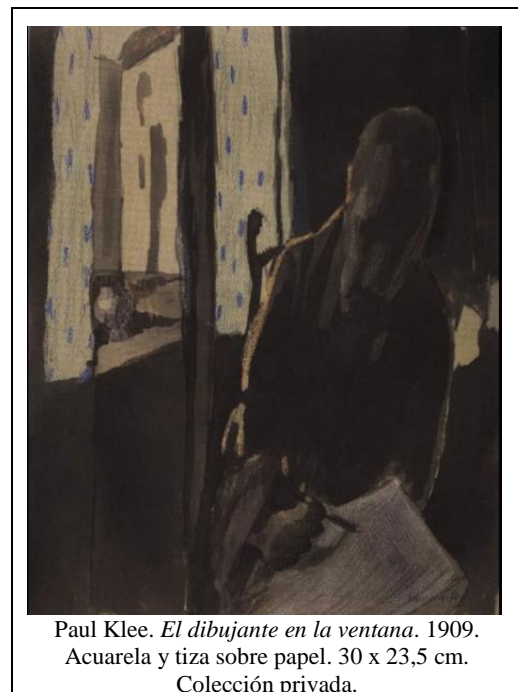
YO, DE 1899

Cuando tenía 20 años Klee se hizo este autorretrato en Munich, a donde había llegado en octubre de 1898 para estudiar en la Academia de Bellas Artes. Tras un primer intento de ingreso que resultó fallido, en 1899 estaba recibiendo clases en una escuela privada del pintor Heinrick Knirr para mejorar su dibujo del cuerpo humano, con la esperanza de que su segundo intento de ingreso fuera fructífero, como así ocurrió en mayo de 1900.



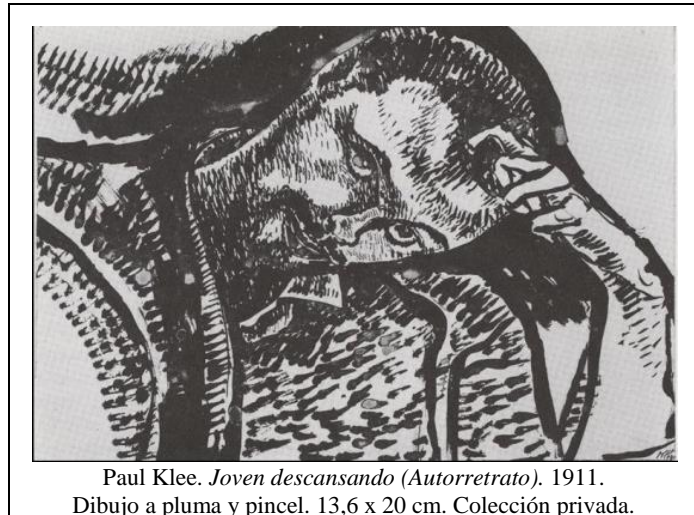
EL DIBUJANTE EN LA VENTANA, DE 1909

Obra de un Klee que todavía no ha llegado a su estilo más personal y característico. Él mismo aparece sentado, ocupando asimétricamente la parte derecha de la acuarela, dibujando en la oscuridad opresiva de un interior. Las únicas notas de color son un naranja pálido en el borde de las mangas y las manchas azules en el fondo luminoso, que establecen una conexión con la luz invisible del espacio exterior. Esta luz exterior tiene aquí un doble significado. Por una parte refleja en sentido literal la intensa búsqueda por parte de Klee de una representación satisfactoria de la luz. Por la otra, es una metáfora de la mejora de sus expectativas por su relación con los protagonistas de la vanguardia de la pintura en Munich, una mejora que comenzó con su amistad con Alfred Kubin y Franz Marc.



JOVEN DESCANSANDO, DE 1911

En los últimos años de la primera década del siglo XX Klee admiró profundamente a Van Gogh, sobre todo después de ver dos exposiciones suyas en Munich en 1908. En el autorretrato *Joven descansando (Autorretrato)*, de 1911. La pose pensativa e inclinada de Klee, el aire de lasitud problemática y la estrecha relación de la figura al formato es muy probable que derive del retrato de Van Gogh *Dr. Gachet*, de 1890. Klee ha exagerado la postura y la mano es incluso

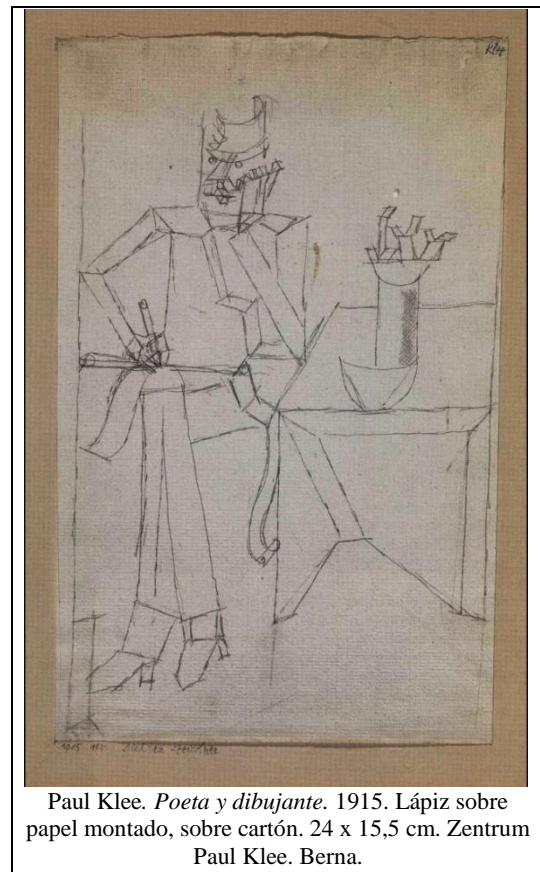


Paul Klee. *Joven descansando (Autorretrato)*. 1911. Dibujo a pluma y pincel. 13,6 x 20 cm. Colección privada.

graciosa si se compara con el puño cerrado de Gachet. Los ojos, la nariz, los labios y la barba, sin embargo, se parecen mucho y trasladan la misma mirada introspectiva. Detalles del rostro de Klee, como el pelo corto, la frente, la estructura de las órbitas oculares y el área de la boca están muy próximos a los autorretratos de Van Gogh.

POETA Y DIBUJANTE, DE 1915

A comienzos de agosto de 1914 estalló la primera guerra mundial y Klee perdió en poco tiempo su círculo de amigos íntimos en Munich: Macke y Marc se fueron al frente, Macke murió a fines de septiembre de 1914 en Champagne y Kandinsky abandonó Alemania porque se sentía amenazado a causa de su nacionalidad rusa en una guerra en la que Alemania y Rusia eran enemigos. Klee en una carta a Ernst Sondereger de 5 de septiembre de 1915¹ diría: “¡Qué solo me encuentro! Kandinsky en Moscú, el pobre Marc en algún nido en el frente occidental”. Entonces Klee intimó en Munich con tres poetas: Karl Wolfskehl (1869-1948), Theodor Däubler (1876-1934) y Rainer Maria Rilke (1875-1926) y se interesó más por la literatura e incluso el estilo de su *Diario* se hizo más literario y Klee se dibujó a sí mismo como *Un poeta dibujante*. Se muestra con una expresión de lucidez cristalina, casi pedante, y en la que utiliza “la cinta” como medio figurativo -como había hecho en las ilustraciones de *Candide*-, en los brazos, en el pedazo de papel en el que escribe y especialmente en el espacio curvo de la frente. Estas líneas paralelas que forman planos



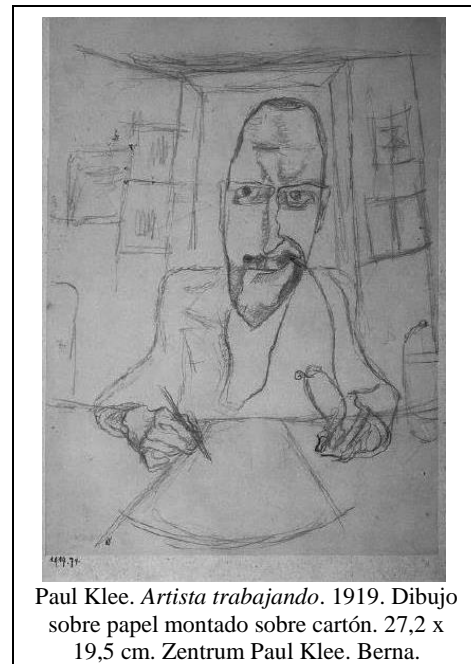
Paul Klee. *Poeta y dibujante*. 1915. Lápiz sobre papel montado, sobre cartón. 24 x 15,5 cm. Zentrum Paul Klee. Berna.

¹ Ch. Hopfengart y M. Baumgartner, op. cit., p. 89.

similares a cintas se doblan, se pliegan y terminan en volutas. Las cintas están desmaterializadas, sin espesor físico. Cuando los pliegues y las volutas son opacos, como en la parte alta de la cabeza y el torso, trasladan la impresión de estereometría cúbica. Cuando las volutas y pliegues son transparentes, como en el extremo inferior del pedazo de papel y en los rasgos de la cara o en la mano que se apoya en la barbilla, se prestan a una lectura espacial múltiple, característica del cubismo.

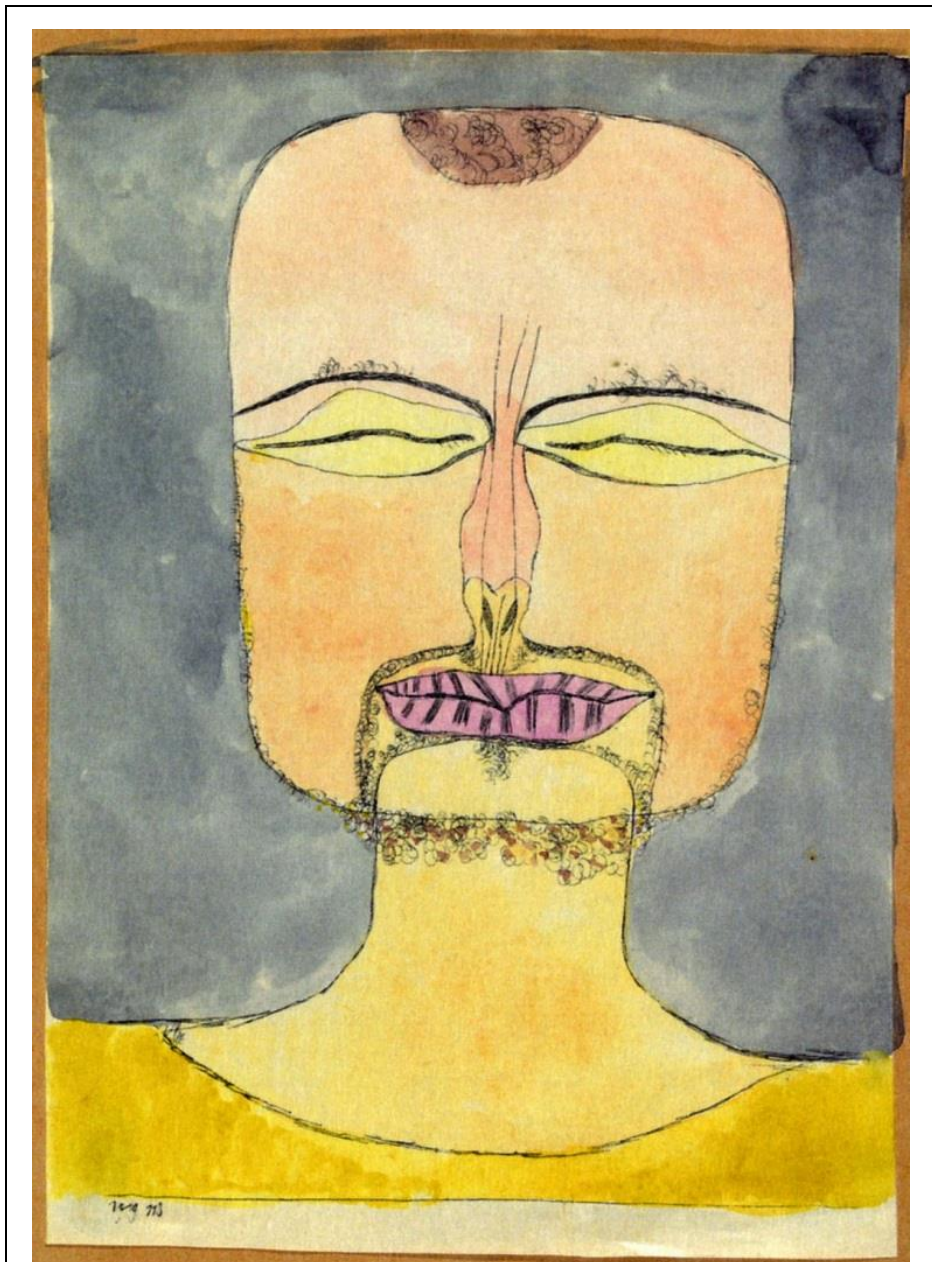
SERIE DE AUTORRETRATOS DE 1919

En 1919 Klee se hizo una serie de retratos en los que enfatizaba el aspecto intelectual, creativo y emotivo de su identidad artística. Sobre ellos construyó Leopold Zahn, el editor de la revista *Der Ararat* de la Galería Goltz de Munich y autor de la primera monografía sobre Klee (*Paul Klee. Vida, obra y espíritu*), publicada en 1920, el mito de que Klee era un místico de mirada interior y lo comparó con el maestro taoísta Lao-Tsé.



ABSORCIÓN, DE 1919

Los rasgos más sobresalientes de este autorretrato, *Absorción*, también de 1919, son los ojos cerrados y la ausencia de orejas. Es la ilustración de una definición del pintor en la obra de Kandinsky *Sobre lo espiritual en el arte*, de 1912: “el pintor debe ser ciego ante la forma reconocida o no reconocida, sordo a las doctrinas y deseos de su tiempo. Su ojo abierto debe centrarse en su vida interior y su oreja debe dirigirse hacia la boca de la necesidad interior”. Por otra parte, el título de la pintura recuerda lo que Klee había escrito sobre su estado mental cuando pintaba en una carta a su mujer de febrero de 1918: “todo alrededor mío se hunde y surgen buenas pinturas por sí mismas ante mí... Mi mano es totalmente la herramienta de una esfera remota. No es mi cabeza la que funciona aquí, sino algo diferente, algo superior, más remoto”.



Paul Klee. *Absorción*. 1919.
Litografía con acuarela. 25,6 x 18 cm.
Zentrum Paul Klee. Berna.

FANTASMA DE UN GENIO, DE 1922

La gran exposición de Klee de 1920 en Munich junto con la publicación el mismo año de *Confesión creativa*, contribuyó decisivamente a que Klee empezara a ser considerado como un pintor importante. En este autorretrato, *Fantasma de un genio*, de 1920, se refleja su notoriedad creciente. Klee se pinta como un genio, pero aislado y aprensivo, con unos ojos enormes, una cabeza abombada y una barba muy recortada. Klee hizo muchos títeres para su hijo, que tenía un teatro de marionetas, y esta figura, con los brazos caídos y la cabeza inclinada, recuerda una marioneta.



Paul Klee. *Fantasma de un genio*. 1922. Dibujo transferido a óleo y a acuarela sobre papel, montado sobre cartón. Scottish National Gallery of Modern Art. Edimburgo.

EL HOMBRE DOCTO, DE 1933

El 1 de enero de 1933 Hitler fue nombrado canciller de Alemania. Tres meses después Klee fue suspendido de docencia como profesor distinguido de la Academia de Bellas artes de Dusseldorf y el 1 de enero de 1934 su contrato fue extinguido. El arte de Klee fue denunciado como degenerado. Esta pintura, *El hombre docto*, de 1933, fue probablemente un autorretrato. Klee fue un excelente profesor que amaba a su profesión y se la tomaba muy en serio. Sus estudiantes lo admiraban mucho. En la pintura se muestra un rostro pensativo, los ojos tristes, el ceño fruncido, la boca bien cerrada.



Paul Klee. *El hombre docto*. 1933. Acuarela sobre fondo con imprimación de escayola. 34,9 x 26,9 cm. Colección privada.

EL VIEJO VIOLINISTA, DE 1939



Paul Klee. *El viejo violinista*. 1939. Lápiz sobre papel montado sobre cartón.
20,9 x 29,7 cm. Colección privada, en préstamo en el Zentrum Paul Klee, Berna.

La gravedad de la enfermedad de Klee le fue diagnosticada a fines de 1938. Tuvo que dejar de tocar el violín. El dibujo *El Viejo violinista* parece una despedida desesperada de su vida musical. A un tiempo evoca la unidad del violinista con el instrumento y caricaturiza su decadencia física con una fealdad grotesca.